

it possible to reconstruct the network of field roads that led to the riverbank on both sides. The location of fortified settlements, settlements, and burial grounds dating from the 11th — 13th centuries on these roads indicates the probable location of a crossing near Trepol during the time of Ancient Rus.

Keywords: Dnipro, Trepol, Middle Ages, crossing, cities, fortified settlements, fortresses, archaeological sites.

Пошук місць, де відбулися ті чи інші історичні події, є одним з поширених напрямів історичних досліджень. Найчастіше ці пошуки стосуються місця битв, що відіграли значну роль в історії. Значно менше прикладів успішних пошуків місць, де відбувалися менш гучні події, або реконструкції мережі давніх шляхів. Для людської свідомості прив'язка події до певного місця відіграла й продовжує відігравати неабияку роль. Водночас літописні згадки про місце події у більшості випадків обмежені визначеннями на кшталт «коло», «поблизу», «біля». З цієї причини дослідникам, якщо вони бажають просунути далі у віднайденні подібних місць, доводиться застосовувати комплексний підхід, залучаючи археологічні джерела, старі мапи, давні топоніми. Це стосується й встановлення вірогідного місця переправи через Дніпро біля міста Треполь у 11–13 ст. Відповідно слід розглянути наявні літописні згадки, археологічні відомості стосовно розташування, характеристики й датування пам'яток на обох берегах Дніпра в районі Треполя, звернутися до військових топографічних мап 19-го — першої половини 20-го ст. для цього району.

Треполь і переправа біля нього неодноразово згадані у працях багатьох істориків, які висвітлювали перебіг подій 11–13 століть на Русі. Але як у загальних працях, так і у спеціальних розвідках, присвячених історії міста Треполь, вони послуговувалися насамперед літописними повідомленнями, на підставі яких вибудовували вже власні міркування. Такий підхід можливо показати на прикладі двох наукових досліджень¹.

У багатотомній «Історії України-Руси» Михайла Грушевського Треполь згадано понад три десятки разів, у кількох томах, починаючи з першого, в якому розглянуто питання давньої історії України. У другому томі «Історії» Треполь декілька разів було згадано на підставі літописних повідомлень у контексті історії Русі². Було наведено усі відомі на той час археологічні джерела, пов'язані із містом, зокрема археологічна карта Київської губернії В. Антоновича та інші публікації³. Визначаючи роль Треполя, М. Грушевський, на підставі літописного повідомлення, згадує

про наявність тут броду через Дніпро, але без точної локалізації його місця⁴.

Схожим був опис подій доби Русі також у спеціальних дослідженнях, присвячених давньому Треполю. Пишучи про заснування міста, Сергій Шамрай наголошував на його географічному становищі, виділяючи «панування над бродом через Дніпро». Ця обставина мала, на його думку, привернути увагу князя Володимира для вибору місця для заснування міста⁵. Надалі дослідник, посилаючись на літописні повідомлення, пов'язані із подіями 12–13 ст., писав про військово-стратегічне значення міста через «переїзд через Дніпро» і «найулюбленіший з усіх бродів через Дніпро»⁶. Однак він не встановив певного місця розташування цього броду, обмежуючись формулюванням, що той знаходився «коло нього» [Трипілля]⁷. Археологічні відомості, зокрема про знахідки монет, С. Шамрай у праці використовував, але щодо населених пунктів у цьому регіоні послуговувався виключно літописними повідомленнями. Цю обставину цілком можна пояснити відсутністю в історика відповідних навичок опрацювання та використання археологічних матеріалів.

Археологи, проводячи розвідки та впорядковуючи отримані попередниками відомості про пам'ятки археології на обох берегах Дніпра, традиційно цікавилися лише городищами, поселеннями й могильниками, звертаючи увагу на їх розташування, а також датування⁸. Завдяки цьому нині можливо з достатньо високим ступенем вірогідності реконструювати розташування населених пунктів — міст, сіл, а також фортець на обох берегах Дніпра у 11–13 ст., а також хронологію їх виникнення та існування. Усі ці відомості надзвичайно важливі для встановлення місця розташування давнього броду. Однак пошуки переправи засобами археологічних досліджень потребують якісно інших підходів, аніж звичайна археологічна розвідка.

Відзначимо, що ті історики, які у своїх працях використовували археологічні відомості, намагалися залучити зібрані у такий спосіб матеріали. Зокрема, М. Корінний у своєму дослідженні,

⁴ Там само. С. 280.

⁵ Шамрай С. В. Містечко Трипілля на Київщині. С. 9.

⁶ Там само. С. 12.

⁷ Там само.

⁸ Петрашенко В. О., Козюба В. К. Узбережжя Канівського водосховища (каталог археологічних пам'яток). Київ, 1999; Шендрік Н. І. Довідник з археології України: Київська область. Київ, 1977.

¹ Грушевський М. Історія України-Руси. Т. 2. Львів, 1905; Шамрай С. В. Містечко Трипілля на Київщині. Історико-географічний збірник. 1931. Т. 4. С. 8–9.

² Грушевський М. Історія України-Руси... С. 84, 85, 270, 280, 281

³ Там само. С. 281.

присвяченому історії Переяславської землі у 10-му — першій половині 13-го століття, значну увагу приділив локалізації літописних міст, а також нумізматичним знахідкам з території князівства⁹. Комбінуючи літописні повідомлення та інформацію із зазначених джерел, він запропонував, зокрема, реконструкцію торговельних шляхів того часу на лівому березі Дніпра. На мапі ми бачимо дорогу, що йшла від Києва берегом річки на Переяслав¹⁰. Однак тут не позначені броди через річку, хоча в тексті знаходимо згадку про те, що броди на Дніпрі були під охороною фортець, серед них і Трипільський¹¹. Але дослідник не згадав про відповідні фортеці на лівому березі, які знаходилися у межах Переяславської землі. Це і не дивно, адже у таблиці 2 він не врахував відомостей про жодне із вже знаних на час його досліджень чотирьох городищ, розташованих на лівобережжі навпроти Треполя та Витачіва. Пояснення цьому знаходимо у списку використаної літератури¹², де відсутній виданий 1977 року довідник археологічних пам'яток Київської області, який і містить відомості щодо лівобережних городищ вздовж цього торгового шляху¹³.

Археологічні розвідки й розкопки, проведені за останні понад сто років по обох берегах Дніпра¹⁴, нині надають можливість відтворити загальну картину розташування літописних міст, городищ (рис. 1), поселень і могильників (рис. 2).

Мета статті — встановити місце розташування переправи через Дніпро біля міста Треполь 11–13 ст.

Характеристика заплави Дніпра біля Треполя. Згідно з описом ріки, що складений на початку 20-го ст., ширина основного річища біля Трипілля становила від 320 до 850 м. Під час паводка вода вкривала простір заплави Дніпра завширшки близько 5,6–10,6 км. Тоді загальна ширина алювіальної долини в районі Трипілля досягала близько 16 км¹⁵. На лівому березі долина була обмежена високим піщаним берегом, вкритим лісом. Нині цей берег став природною межею для Канівського водосховища. Відповідно до відомостей, викладених В. Максимовичем¹⁶, влітку глибина русла

Дніпра в окремих місцях у районі Трипілля не перевищувала 1–1,5 м, що упродовж частини року уможливлювало переправу без використання човнів чи поромів. Однак після перетину головного річища мандрівникам доводилося долати ще декілька водних перешкод у вигляді стариць, а також оминати численні озера, аби потрапити на високий, корінний, лівий берег Дніпра. Для цього слід було перетнути порослі чагарниками й деревами острови, подолавши відстань не менше 10 км. Ситуація другої половини 19-го ст. знайшла відображення на військових топографічних мапах того часу (рис. 3). Тобто для пішоходів переправа за Дніпро у цьому місці вимагала б витратити дві-три години, для кінних — понад годину.

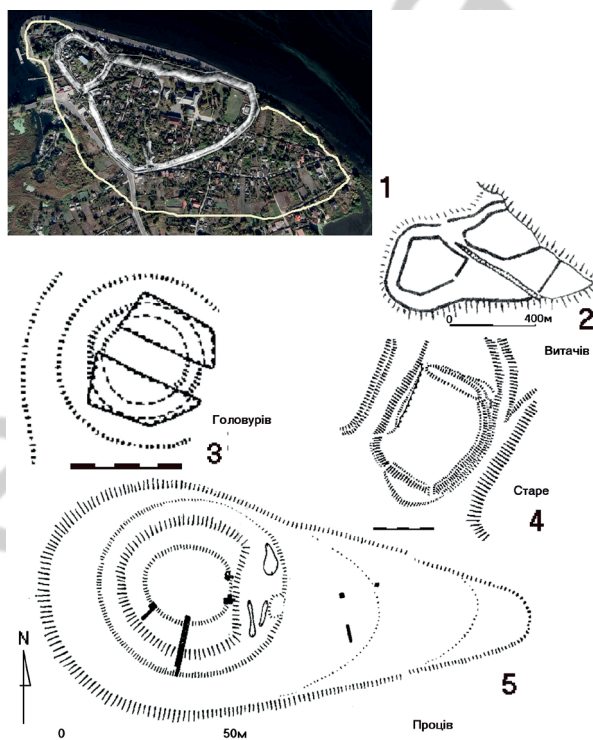


Рис. 1

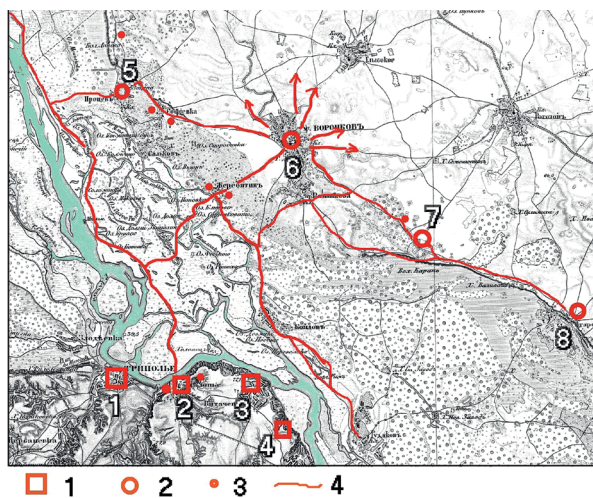


Рис. 2

⁹ Коринний Н. Н. Переяславская земля: X — первая половина XIII века. Киев, 1992. С. 252–273 (карта на с. 139).

¹⁰ Там же. С. 170.

¹¹ Там же. С. 169.

¹² Там же. С. 289.

¹³ Шендрик Н. І. Довідник з археології України: Київська область. С. 38–41.

¹⁴ Кучера М. П. Слов'яно-руські городища VIII–XIII ст. між Саном і Сіверським Дінцем. Київ: Інститут археології НАН України, 1999; Петрашенко В. О., Козюба В. К. Узбережжя Канівського водосховища (каталог археологічних пам'яток). Київ, 1999. С. 15–16; Шендрик Н. І. Довідник з археології України: Київська область.

¹⁵ Максимович Н. И. Днепр и его бассейн. Киев, 1901. С. 11.

¹⁶ Там же.



Рис. 3



Рис. 4

Стосовно способів переправи через Дніпро біля Треполя маємо літописні відомості. У повідомленні від 1093 року про битву князів з половцями поблизу Треполя йдеться про переправу з правого берега ріки на лівий: «Володимерь же пребрєдъ рѣку с маломъ дружины. мнози же

падоша ѿ полка его. и боарѣ еѣ туто падоша. і пришедѣ на вну сторону Днѣпра»¹⁷. «Пребрєдъ» вказує на спосіб переправи — через брід. У повідомленні за 1151 рік описана переправ знов таки з правого берега Дніпра на лівий: «Гюрги же перебѣже Днѣпръ оу Треполѣ», після чого князь попрямував на Переяслав¹⁸. Запис від 1207 року повідомляє, що «Святополчичи и приидоша до Днѣпра; и перебродишася противу городу Треполю»¹⁹ Знов таки, опис способу переправи — «перебродишася» — вказує на форсування вбрід. Зауважимо, що локалізація місця броду обмежується формулюванням «коло Треполя». Цю вказівку в подальшому й буде використано для пошуків місця переправи саме в околицях міста.

Заселення району вірогідного розташування броду у 11–13 ст. можемо реконструювати завдяки археологічним розвідкам і розкопкам. На правому березі Дніпра в районі бродів зараз відомі чотири «літописні» міста: Треполь (11–13 ст.), Халеп (11–13 ст.), Витичів (10–13 ст.) та Святополч (12–13 ст.) (рис. 1–2). Усі вони були засновані на височинах правого берега Дніпра, поруч з долинами річок і струмків, які ведуть вглиб правобережного плато²⁰.

Найбільшим з міст був Треполь, розташований біля впадіння у Дніпро річки Красна. Він знаходився на території сучасного села Трипілля, в урочищі Посадова Гора. Висота цього узвишся над рівнем Дніпра становить від 30 до 40 метрів. Площа міста, разом із неукріпленою частиною, у 12–13 ст. перевищувала 20 гектарів, з яких потужні укріплення обіймали близько 12 га²¹. Досліджені нами матеріали доби Русі датуються 10 та 13 століттями, проте більшість припадає на 12 — першу половину 13 ст.

Другим містом, нижче за течією ріки, був Халеп. Він знаходився на території сучасного села Халеп'я. Давнє місто складалося із дитинця площею близько 1,5 га та посаду, територія якого обіймала 10 га. Укріплена частина розташовувалася на мисі, перекритому ровом і валом. Висота ділянки над рівнем Дніпра становить близько 30 метрів. Матеріали з розкопок свідчать, що Халеп було збудовано наприкінці 11 ст. та знищено

¹⁷ Літопис Руський за Іпатіївським списком [видання 1908 року]. Л. 81. URL: <http://litopys.org.ua/ipatlet/ipat.htm>.

¹⁸ Там само. Л. 159.

¹⁹ Лаврентіївський літопис [видання 1926–1928 років]. Л. 145. URL: <http://litopys.org.ua/lavrlet/lavr.htm>

²⁰ Кучера М. П. Слов'яно-руські городища VIII–XIII ст.; Петрашенко В. О., Козюба В. К. Узбережжя Канівського водосховища... С. 15, 21, 27–18; рис. 2.

²¹ Videiko M. From site on trade route to key royal city // 27th EAA Annual Meeting (Kiel Virtual, 2021): Abstract Book. Vol. 1, No. 1. Pp. 231–32.

у першій половині 13 ст. Розквіт міста, на думку О. Приходнюка, припав на 12 — початок 13 ст.²².

Третє місто на правому березі — це Витичів (тепер — село Витачів). Це найдавніше (за писемною згадкою) місто в цьому районі, згадане ще у середині 10 ст.²³ Висота мису, на якому воно розташовувалося, становить до 50 м над рівнем Дніпра. Розміри укріплень, розташованих в урочищі «Городок», — 130×80 м. Вал споруджений без використання дерев'яних конструкцій. За межею укріплень знаходився посад площею кілька гектарів. Археологічні матеріали давньоруського часу датовані кінцем 9 — 12 ст. В 11 ст. місто зазнало руйнувань — розкопки виявили сліди пожежі. Біля Витачіва, згідно літописних згадок, також переправлялися через Дніпро²⁴. Руйнування укріплень міста у 11 ст. ймовірно спричинене подіями, пов'язаними із розширенням меж Київської землі на південь від річки Стугна або війнами з половцями. На схилі плато, в яру («Витачівський яр») нижче городища у Витичеві, також було виявлено давньоруські матеріали. Тут знаходилася нижня частина міста, через яке проходив шлях із фортеці на горі до берега Дніпра. Ця частина міста існувала від кінця 9 до початку 13 ст.²⁵

Четверте місто, крайнє на правобережжі Дніпра, — це літописний Святополч. Він розташований на мисі навпроти південної околиці сучасного села Витачів, в урочищі «Городище». Розміри мису — 140×60 метрів. Висота берега, на якому розташовувалося місто, становить близько 90 метрів над рівнем Дніпра. Мис було перекрито ровом і валом, а схили ескарповані. Неукріплений посад розташований на південний захід від укріплень. Часом заснування вважають 1095 рік, хоча археологічні матеріали датуються 12 — початком 13 ст. На думку істориків, Святополч був зруйнований монголами ще 1223 року, після битви на Калці. Поховання давньоруського часу, також і колективні, які виявлено на мисі під час розкопок, пов'язують саме із цією подією²⁶.

До того ж сліди давньоруського поселення (вірогідно, укріпленого) й могильника біля нього відомі на височині на північ від літописного Халепа, в урочищі Шанці (з матеріалами 11–13 ст.)²⁷. Ще один об'єкт з давньоруськими матеріалами виявлений на височині, на південь від Халепа в урочищі Гора Циганка (11–13 ст.)²⁸. Обидва ці об'єкти розташовані топографічно

вище за місцезнаходження самого Халепа і мають вигляд спостережних пунктів довкола нього. Загалом усі перелічені вище правобережні пам'ятки розташовані на високому березі Дніпра з інтервалом від 2–3 до 4–5 км, у межах прямої видимості.

Лівобережні пам'ятки навпроти ділянки між Треподем та Святополчем Дніпра представлені городищами й поселеннями (рис. 2). Усього їх відомо десять — чотири городища і шість поселень. Порядок їх розташування ми уявляємо за течією річки. Городищ різного стану збереженості тут відомо чотири. Перше розташоване біля с. Проців. Це кругле городище діаметром близько 25 м, знаходиться на підвищенні над заплавою ріки. На цьому місці розкопки проводив М. П. Кучера, який дослідив конструкцію укріплень. Він встановив, що основу валу складали рублені з дубу кліті. Ці укріплення загинули у пожежі, що свідчить про загибель фортеці під час бойових дій. На цьому городищі та на території довкола виявлено кераміку 12–14 ст. Дослідник відзначив незначну кількість знахідок, що, на його думку, є свідченням незначної заселеності укріплення²⁹.

Схожий характер культурного шару типовий саме для військових об'єктів — таборів і фортець. У цьому випадку ми, вірогідно, маємо справу із невеликою фортецею, біля якої було розташоване селище. Наявність у товщі валу вуглинок та фрагментів кераміки може свідчити, що ця фортеця мала попередницю, яка була спалена під час воєнних дій, а потім відновлена. Тобто укріплення цього городища біля Процева були знищені принаймні двічі. Враховуючи згадувані раніше літописні повідомлення щодо ситуації довкола переправи, це виглядає цілком закономірно.

Друге городище було розташоване на південь від Процівського і знаходилося у центрі сучасного с. Вороньків. Тут на зруйнованому замчищі 16–17 ст. виявлено кераміку 12–13 ст. Укріплення того часу було зруйноване пізнішими перебудовами³⁰.

Третє городище, кругле в плані, було розташоване понад дорогою до с. Старе біля с. Голоурів. За розмірами воно приблизно відповідає укріпленню у Процеві (рис. 1, 3). Поруч із ним із західної та південно-західної сторони присутні сліди неукріпленого селища. Неподалік є курганний могильник. Під час розкопок у похованні жінки виявлено фрагменти шовкової тканини зі слідами гаптування, гудзики й скроневі кільця. Згадані пам'ятки датовані 12–13 ст.³¹ Поховання під кур-

²² Приходнюк О. М. Городища Халепа і Григорівка на Середньому Дніпрі. *Археологія*. 1980. Вип. 33. С. 87–95.

²³ Петрашенко В. О., Козюба В. К. Узбережжя Канівського водосховища... С. 27.

²⁴ Там само. С. 27–29.

²⁵ Там само. С. 30–31.

²⁶ Там само. С. 32–33.

²⁷ Там само. С. 19.

²⁸ Там само. С. 23.

²⁹ Кучера М. П. Процівське городище на Київщині. *Археологія*. 1972. Вип. 5. С. 199; Петрашенко В. О., Козюба В. К. Узбережжя Канівського водосховища... С. 205–207.

³⁰ Шендрік Н. І. Довідник з археології України... С. 38; Кучера М. П. Давньоруські городища в західній частині Переяславщини. *Археологія*. 1978. Вип. 25.

³¹ Там само.

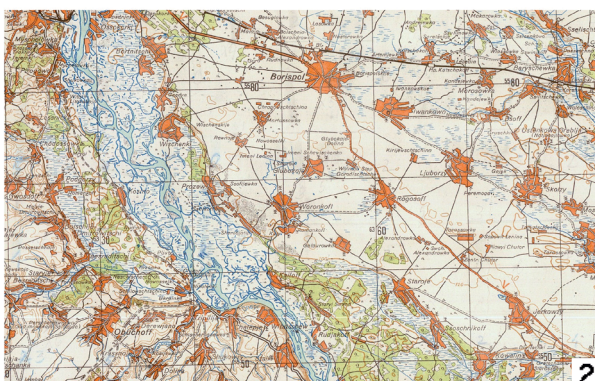
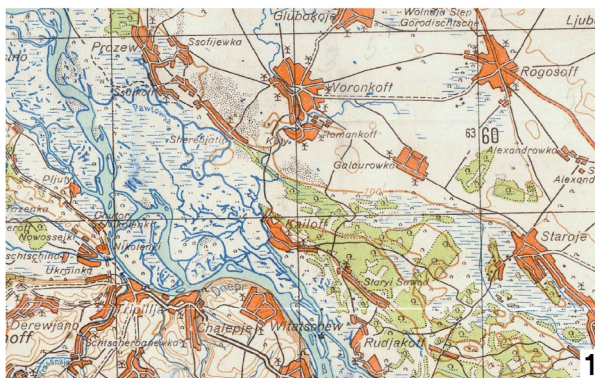


Рис. 5

ганом належало жінці, а гаптування на комірці сорочки складалося з «геральдичних зображень» птахів³². Р. С. Орлов, який опублікував цю знахідку, вважав, що це рядове сільське поховання 12–13 ст.³³ На наш погляд, таке поховання могло належати дружині військового з гарнізону фортеці, а знахідка гаптованого шовку засвідчує статус небіжчиці, вищий за статус пересічної мешканки поселення. Адже гаптування, на думку М. Новицької, яка досліджувала побутування таких тканин, традиційно розглядають, як прикрасу одягу знаті або заможних людей. Достатньо нагадати, що на Київщині відомо менше трьох десятків таких знахідок, що становить приблизно половину з-поміж гаптованих виробів 11–13 століть, що походять з території України³⁴.

Четверте городище було у самому с. Старе. Воно підпрямокутної форми, розмірами 80×60 м (рис. 1, 4). Укріплення розташоване у західній частині села, на високому мисі над рікою в урочищі Замок. Найпотужніший вал знаходиться з напільного боку. Городище у с. Старе датоване 12–13 ст. Тут також знайдено і матеріали 16–17 ст.³⁵ Укріплення у Старому було найбільшим

³² Орлов Р. С. Давньоруська вишивка XII ст. *Археологія*. 1973. Вип. 12. С. 41.

³³ Там само. С. 50.

³⁴ Новицька М. О. Гаптування в Київській Русі. *Археологія*. 1965. Т. 18. С. 24–28.

³⁵ Шендрік Н. І. Довідник з археології України... С. 41; Кучера М. П. Давньоруські городища в західній частині Переяславщини... С. 30.

з чотирьох лівобережних фортець. Воно за площею удвічі-утричі більше за решту. Можливо, воно прикривало найбільш вразливу ділянку лівобережжя або ж було центром розквартированого навпроти бродів і переправи військового підрозділу. Не слід виключати й перебудову давніх укріплень у 16–17 ст., про що свідчить форма городища, що дійшла до наших днів.

На цьому відтинку лівого берега Дніпра, окрім згаданих городищ і поселень, існують сліди ще шести окремих поселень 11–13 століть, частина з яких продовжувала існувати у 14–15 ст. Перше з них поблизу Процева — на північний захід і у Процівському лісі (13–14 ст.)³⁶. Наступні два поселення — на південний захід від околиці с. Софіївка, одне із них представлене знахідками 12–15 ст., а інше, розташоване на південний схід від нього, датоване 12–14 ст. Ще три поселення давньоруського часу пов'язані із с. Жереб'ятин: одне з них розташоване у західній частині на дюнному підвищенні (датоване 12–14 ст.), ще два — в урочищах Церковне і Гай³⁷.

В урочищі Підбірне біля Жереб'ятина збереглися рештки ділянки «змійового валу», який іде вздовж Дніпра, має довжину близько 650 м та висоту до 1,6 м.³⁸ Він є частиною так званого «Дніпровського Лівобережного валу», що починався в районі с. Київлов. Рів біля цього валу розташований з боку річки³⁹. Тобто цей вал прикривав землі Переяславського князівства від наступу зі сторони заплави та правого берега ріки.

Відомості з військових топографічних мап 19 — першої половини 20 ст. важливі для пошуків ймовірного розташування давнього броду й переправи. Ми беремо до розгляду топографічні мапи, які були створені між 1879–1953 роками. Верхня хронологічна межа зумовлена змінами заплави, що спричинилися, починаючи з 70-х років 20 ст., після створення Канівського водосховища. На цих мапах ретельно нанесені усі польові дороги на обох берегах Дніпра. Їх розташування є відправною точкою для пошуків місця переправи та маршрутів, якими могли перетинати заплаву річки у 11–13 ст.

Слід зауважити, що у другій половині 19 — та у 20 ст., до утворення Канівського водосховища, на цій ділянці постійно відбувалися роботи щодо «покращення» річища, включно з його поглиблення. Як наслідок, береги, острови й протоки між ними змінювали свої обриси, отож час від часу доводилося прокладати нові дороги через острови. Наслідки «покращення» добре видно

³⁶ Петрашенко В. О., Козюба В. К. Узбережжя Канівського водосховища... С. 208–210.

³⁷ Шендрік Н. І. Довідник з археології України... С. 38.

³⁸ Там само. С. 39.

³⁹ Кучера М. П. Змиєві валы Среднего Поднепровья. Київ : Наукова думка, 1987. С. 53–54.

на мапі 1923–1924 рр., уточненій 1930 року (рис. 4). На ній ми бачимо цілу низку відрізків польових доріг, які втратили сенс через зміну річища. Враховуючи ту обставину, що у 11–15 ст. та пізніше річище змінювалося виключно під впливом природних факторів, є підстави припустити, що переправа й дороги до та від неї могли лишатися приблизно на одному й тому самому місці від 11 до 18 ст. включно.

Розпочнемо пошуки місця переправи з мапи 1879 року, звіряючи її з пізнішими. Навпроти місця розташування Трипілля на мапі 1879 року показана лише одна польова дорога (рис. 3, 1). Вона брала початок безпосередньо на лівому березі Дніпра на ділянці, протилежній розташуванню Трипілля та Халеп'я. Ця дорога прямувала заплавою на північний захід вздовж берега Дніпра й виходила в район Києва навпроти Видубицького монастиря. Зі згаданої дороги можливо було повернути в напрямку до сіл Проців і Софіївка. Однак у цьому місці на мапі позначена заболочена місцевість з численними озерами й протоками, не надто зручна для пересування. На німецькій військовій мапі (видання 1943 року) показано, що з цієї дороги усе ж таки було можливо дістатися до Процева, однак для її позначення використано пунктир, що відповідає проблемній дорозі. Саме цю проблемну дорогу й контролювало кругле городище біля Процева (рис. 2). На північ від цього місця на усіх мапах (рис. 3–6) позначена болотиста місцевість, яку перетнути було б досить складно. Тобто, вірогідно, місце для городища у Процеві було обрано із врахуванням саме цієї обставини.

Коротшим був шлях від переправи через заплаву до с. Жереб'ятин. Водночас на ньому існувала низка перешкод у вигляді озер, стариць і заболочених місць (рис. 3–6). Слід відзначити, що це село пов'язане дорогою з с. Вороньків. Обабіч цього шляху було виявлено два давньоруські селища (рис. 2). На американській військовій мапі 1953 року позначено фрагменти польових доріг, які перетинають заплаву в напрямку Жереб'ятини (рис. 6).

Дороги й розташування археологічних пам'яток. Цілком можливо, що у 11–13 ст. могла існувати й пряма дорога від переправи через Дніпро, до того ж це був найкоротший шлях до роздоріжжя, яке контролювало городище у с. Вороньків. Звідси дороги розходяться в усіх напрямках по Лівобережжю, включно зі шляхами на Бориспіль і Переяслав (рис. 2). З самого Жереб'ятини, довкола якого маємо два давньоруські селища, можливо було також потрапити до Кийлова й далі рухатися уздовж Дніпра на Переяслав. Саме цю дорогу зі сторони річки прикривав Змійовий вал. Пересування дорогою на Переяслав контролювали два городища, розташовані біля Головурова й Старого (рис. 2).

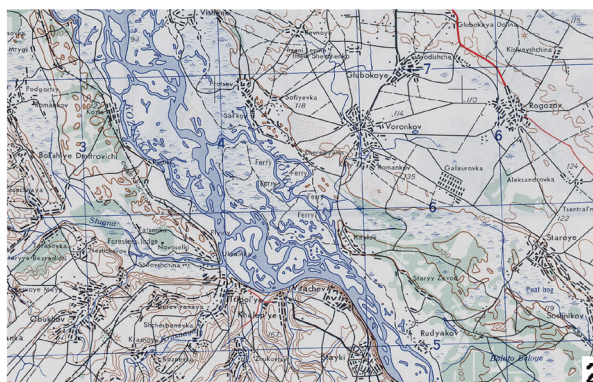
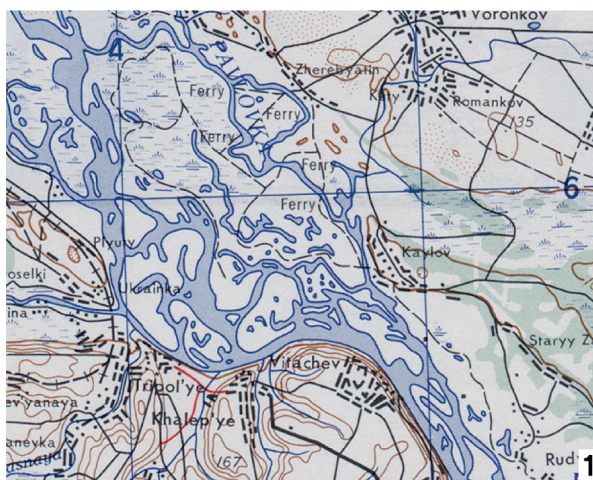


Рис. 6

Необхідність їх спорудження була зумовлена тим, що на переяславський шлях можливо було потрапити не лише через Вороньків, а й путівцями, які відходили від дороги з Жереб'ятини на Кийлів і йшли в обхід, лісами край заплави. Далі на південь єдиним укріпленням на лівобережжі, аж до Зарубського броду, лишалися Змійові вали. Ця обставина підтверджує попередній висновок про те, що усі чотири лівобережні городища — у Процеві, Воронькові, Головурові та Старому, вірогідно, пов'язані саме з існуванням у цьому місці можливості переправи з правого берега на лівий.

Про виключно військове призначення лівобережних фортець свідчать їх незначні розміри та округла форма (рис. 1, 3–5). На думку М. П. Кучери, це були державні фортеці, засновані для захисту володінь⁴⁰. Враховуючи ту обставину, що початково основу військових контингентів князів Русі становили варяги, цілком можливо шукати джерела цієї форми укріплень у їхньому середовищі, де вони й були поширені. Мова йде про форти на кшталт фортеці Треллеборг, які масово споруджували у 10–11 ст. Ці фортеці мали круглу форму й призначалися для розміщення контингентів державних військ у королівствах Данія, Норвегія та Швеція. Початки цих традицій

⁴⁰ Кучера М. П. Давньоруські городища в західній частині Переяславщини. *Археологія*. 1978. Вип. 25. С. 29.

фортифікації сягають ще епохи вікінгів, які споруджували у такий спосіб тимчасові укріплення під час війн і походів у різні країни⁴¹.

Отже, історіографія питання переправи біля Трипілля 11–13 ст. засвідчила відсутність у істориків сформованих уявлень щодо конкретного місця її розташування. Віддаючи перевагу літописним згадкам і власним міркуванням, вони не уповні використали потенціал археологічних відомостей і картографічних матеріалів. Комплексне поєднання цих джерел із писемними надало можливість з високим ступенем вірогідності встановити місце переправи через Дніпро біля Треполя, а також реконструювати дороги від неї по лівому березі. Головним містом біля переправи на правому березі було місто Треполь,

найбільше з чотирьох літописних міст у цій місцині. Саме біля нього сходилися важливі шляхи на правобережжі, зокрема й ті, що вели на Київ. Правобережні міста-фортеці розташовувалися на висотах від 30 до 90 м над рівнем Дніпра, що уможлиблювало спостереження як за річкою, її широкою заплавою, так і за лівим берегом на багато кілометрів.

Центром укріпленого району на лівобережжі вірогідно було найбільше городище — у с. Старе, в урочищі Замок. Фортеці мали постійні гарнізони, де вояки часом мешкали разом із сім'ями. Це, зокрема, засвідчує статусне поховання у кургані поблизу городища, розташованого над дорогою на с. Старе біля с. Гологурів.

Переправа біля Треполя мала не лише військове, але й економічне значення. На правому березі Дніпра шляхи від неї вели до низки міст у межах річки Стугни й Росі — до Канева, Корсуня, Василева, Юр'єва, Торчеська. На лівому березі з Воронькова можна було вийти на торговий шлях Київ — Булгар, що постав наприкінці 10 — на початку 11 ст.

⁴¹ Heijnis A. Early Viking camps in Scandinavia and abroad. In Hansen, Jesper; Bruus, Mette (eds.). *The Fortified Viking Age. 36th Interdisciplinary Viking Symposium, Kulturhistoriske studier i centralitet — Archaeological & Historical Studies in Centrality*, vol. 3, Odense City Museums, University Press of Southern Denmark 2018. P. 35–36.

ВІЗУАЛЬНІ ДОДАТКИ

Рис. 1. Плани фортифікованих пам'яток давньоруського часу в районі літописного Треполя: 1 — Треполь; 2 — Витачів; 3 — Гологурів; 4 — Старе; 5 — Проців (2–5 за М. П. Кучерою)

Рис. 2. Пам'ятки археології та авторська реконструкція шляхів довкола Треполя та переправи через Дніпро.

Умовні позначення: 1 — літописні міста; 2 — Городища; 3 — поселення; 4 — вірогідні шляхи. Стрілки вказують на вірогідні подальші напрями руху. Цифрами позначені літописні міста: 1 — Треполь; 2 — Халеп; 3 — Витачів; 4 — Святополч та городища; 5 — Процівське; 6 — Вороньків; 7 — Гологурів; 8 — Старе.

Рис. 3. Район Треполя на військовій топографічній мапі 1879 року. URL: <https://freemap.com.ua/karty-ukrainy/karty-trexverstovki-s-privyazkoj-dlya-gps/> (дата звернення: 9.03.2026)

Рис. 4. Район Треполя на військовій топографічній мапі 1923–1924 років з доповненням 1930 року. URL: <https://freemap.com.ua/karty-ukrainy/karty-rkka-500metrovki/> (дата звернення: 9.03.2026)

Рис. 5. Район Треполя на німецькій військовій топографічній мапі 1943 року. URL: <https://freemap.com.ua/karty-ukrainy/nemeczkie-trexverstovki/> (дата звернення: 9.03.2026)

Рис. 6. Район Треполя на військовій топографічній мапі США 1953 року. URL: <https://freemap.com.ua/karty-ukrainy/amerikanske-karty-ukrainy/> (дата звернення: 9.03.2026)

REFERENCES

- Hrushevskyi, M. (1905). *Istoriia Ukrainy-Rusy*, 2. Lviv [in Ukrainian].
- Heijnis, A. (2018). Early Viking Camps in Scandinavia and Abroad. In J. Hansen & M. Bruus (Eds.), *The Fortified Viking Age. 36th Interdisciplinary Viking Symposium (Kulturhistoriske studier i centralitet — Archaeological & Historical Studies in Centrality*, 3, 35–43. Odense: Odense City Museums; University Press of Southern Denmark [in English].
- Korinnyi, N. N. (1992). *Pereyaslavskaya zemlya: 10 — pervaya polovina 13 veka*. Kiev [in Russian].
- Kuchera, M. P. (1972). Protsivske horodishche na Kyivshchyni. *Arkheolohiia*, 5, 109–113 [in Ukrainian].
- Kuchera, M. P. (1978). Davnioruski horodishcha v zakhidnii chastyni Pereiaslavshchyny. *Arkheolohiia*, 25, 21–31 [in Ukrainian].
- Kuchera, M. P. (1987). *Zmiivny valy Srednego Podneprovya*. Kyiv: Naukova Dumka [in Russian].
- Kuchera, M. P. (1999). *Slovyano-ruski horodishcha 8–13 st. mizh Sanom i Siverskym Dintsem*. Kyiv: Instytut arkheolohii NAN Ukrainy [in Ukrainian].

- Maksimovich, N. I. (1901). *Dnepr i ego bassein*. Kiev [in Russian].
- Motzya, O. P., & Halikov, A. H. (1989). Novi doslidzhennia na shliakhu Bulhar–Kyiv. *Arkheolohiia*, 4, 143–149 [in Ukrainian].
- Novitska, M. O. (1965). Haptuvannia v Kiyivskii Rusi. *Arkheolohiia*, 18, 24–38 [in Ukrainian].
- Orlov, R. S. (1973). Davnoruska vyshyvka 12 st. *Arkheolohiia*, 12, 41–50 [in Ukrainian].
- Petrashenko, V. A., & Kozyuba, V. K. (1999). *Uzberezhzhya Kanivskogo vodoskhovyscha (katalog arkeologichnykh pamyatok)*. Kyiv [in Ukrainian].
- Prikhodnyuk, O. M. (1980). Horodishcha Khalepie i Hryhorivka na Seredniomu Dnipri. *Arkheolohiia*, 33, 87–95 [in Ukrainian].
- Shamrai, S. V. (1931). Mistechko Trypillia na Kyivshchyni. *Istoryko-geohrafichnyi zbirnyk*, 4, 8–28 [in Ukrainian].
- Shendryk, N. I. (1977). *Dovidnyk z arkeolohii Ukrainy: Kyivska oblast*. Kyiv [in Ukrainian].
- Videiko, M. (2021). From Site on a Trade Route to a Key Royal City. *27th EAA Annual Meeting (Kiel Virtual, 2021): Abstract Book*, 1, 231–232 [in English].

Дата першого надходження статті до редакції: 18.02.2026.

Дата прийняття статті до друку після рецензування: 09.03.2026.

Дата публікації (оприлюднення) статті: 30.05.2026 р.



Creative Commons Licenses: Attribution-NonCommercial-ShareAlike 4.0 International
(CC BY-NC-SA 4.0)